

(א) לעיל י"ג, (ב) שנת 33:
(ג) ו"ט, (ד) עירובין ט"ז;
(ה) [מוספתא פ"ג] ועין
לעיל סוף דף יד ותוספות
י"ד. ד"ה אויר ולקמן עמוד
ב ד"ה העושה, (ו) לעיל
י"ג, (ז) לעיל י"ג, (ח) לעיל
ט"ז, (ט) לעיל ז', (י) ז':
ד"ה סיכך, (יא) לעיל ט"ז,
(יב) ה"א (נא):.

הגהות הב"ח

(א) רש"י ד"ה לנראי
וכו' לשם סוכה הפנימית
נעשו אלא:

גליון הש"ם

תוס' ד"ה לא יהא וכו'
ונראה כפסחים דגרסי
התם אויר. עין עירובין
דף י' ע"ג תוס' ד"ה עור
הספלה:

ליקוטי רש"י

ובן חצר המוקפת
אכסדרה. כל חצר
שנעשה לפני הנחם
הנחם פחותין לו, חצר זו
מוקפת נחם ממנה
ופחותין לה סביב מג'
רוחמה ולפני הנחם
עשו אכסדרות סביב
לשלה רוחמה
והאכסדרה פחותה היא
ואין לה דופן ללד החצר
יש עליה תקרה וזה סיכך
על גבה כל אוירה של כל
חצר שנעשה היקף
אכסדראות ואין דופן
לסוכה זו אלא ממחית
הנחם המפסיקות בין
נחם לאכסדרה ומנאלת
תקרת האכסדרה מפסקת
סביב בין סכך לדפנות אס'
יש צדומו האכסדרה ד'
אמות פסולה, פחות
מלרבע אמות כשרה
לדמרינן דופן עקומה
דוגמא לדבר קלוישטר"א
גלשון אשכנז של אוירה
אמות הם הגלמים שיש
לה אויר שיש בה עשנים
והיקף אכסדרה סביב לו
[לעיל י"ד]. נראה
מבחוץ ושוה
מבפנים. שמשך כל הלחי
לחון ומודו הפנימי נכנס
עצומי כותל המזוי ואינו
נראה מבפנים אלא דומה
כמוסף על אורך הכותל
אל מנחון ניכר שאינו
מנוחל המזוי ששרי נמשך
להלכה מרוכז כמותל
[עירובין ט:].

הגהות וצינונים

[א] עין רש"י דרדך
לגורם אחיו ליה נראה
מבחוץ ושוה מבפנים
דאמר וכל השאר ליתא
וכ"ח ברא"ש: [ב] צ"ל
בהתחלה (באה"מ):
[ג] לכאורה ריבוי זה
שיך לפני ד"ה לאחורי
סוכה: [ד] במהרה"א
הגיר' בהכשר סוכה:
[ה] נרצ"ל דשבת:
[ו] צ"ל הא דקשיא
ד"ה פשיטא דכשר
דאפ"ל (דפו"ר):
[ז] צ"ל ישן (גליון):

סוכה

כי פליגי. אזי ורצא: אליבא דרב. ומילתיה דרצא לא דמיק
לאוקמה צפלוגתא דאפילו אליבא דרצ פליג למיפסלה: דמחיצות.
פי תקרה זה לשם אכסדרה נעשה להיות לו מחיצה לחלל זה אצל לא
להיות מחיצה לאויר שחוץ להן ואילו מחיצה מעלייתא היא הוה סמכין

עלה אצל לאכסדרה ע"י גוד אחית לא
דכי אגמריה רחמנא למשה לגוד אחית^(א)
צמחיה העשויה לחלל שלה אגמריה
ולא לחוץ לה ומיהו היכא דיש לה
פלימין אע"ג דלגוואי עבדן לצוד
צפחות משלשה כמחיצה סחומה היא:
תנן וכן חצר המוקפת אכסדרה. וגג
אכסדרה מפסיק בין מחילות הצמים
לאויר שסיכך עליו אס יש צדומו
הגג ד' אמות פסולה דמו לא מהני לה
מחילות הצמים: אליבא דאביי.
צמקום אזי וצטילו שמהא משנה זו
מתורגמת לפי דריו: כשהשוה את
קיריו. שעשה קיריו נמוך ולא נתן
לרשי קנים על גבי תקרה שיהא פי
תקרה נראה צה אלא תלאן צוה לפי
הנכרים שאין חודן נראה צסוכה. כל
תקרת גגותיהן חלקה ושוה היתה ולא
שיפוע כעין שלנו אלא כתקרת עליות:
הוא שמעתא. דאזי ורצא: דברי
הב"פ פסולת. דכיון דתקרה לחלל
אכסדרה עשויה ולא לאויר שחוץ לה
אין פיה נעשה מחילות לאויר: יש דה
פצימין. צפחות משלשה: אביי אמר
בשרה אמרינן לבוד. ואע"פ שהפלימין
לחלל אכסדרה נעשו ולא לאויר החילון
הוא לה מחיצה לכל פחות משלשה
סתימא מעלייתא היא ושדייה להכא
ולהכא: ורבא אמר פסולת. לנצוד
לאו מחיצה היא אלא מהלכה למשה
מסיני גמירי לה^(א) וכי גמירי לה להיות
מחיצה לחלל הנעשה צטילו אצל
למשדייה להכא ולהכא לא: והלכתא
בלישנא קמא. דרצא ולא כלישנא
צתרא לנצוד אמרינן אפילו לאויר אצל
סתימת פי תקרה לא אמרינן אלא
לחלל: רב אשי אשכחיה לרב כהנא
בו. סוכה זו שמים כהלכתן היו לה
דרוס ומורח והשלישית סמוכה
לאכסדרה ולא היה עושה צה טפח
שאלמו כחמים: אחוי ליה. שהיה
פליס שצו טפח ויותר עומד אצל היוצא
אצל משוך רחבו לאחורי סוכה צאורך
שהאכסדרה עודף על הסוכה ואינו
נראה לתוכה אלא עומד צוה לדופן
צקופו: ושוה מבפנים. לאותם
העומדים צפנים אינו נראה אצל
לאותם העומדים צאכסדרה להלן
מכנגד הסוכה ואין רואין את חללה
נראה רוחצ פליס זה צהתחלת^(א) דופן
שלישית לסוכה: דאמר מר. לענין
מצוי שהכשירו צלחי אס נתנו להלן

פרק ראשון

סוכה

י"ט

קיה א מ"י פ"י מהל'
שנת הלכה כצ סמוג
עשין א טושי"ע א"ח ס'
שק סעף יג:
קיה ב ג מ"י פ"ד
מהלכות סוכה הל' ג
סמוג עשין מג טושי"ע א"ח
ס'י מרלל סעף ז:
קיה ד ו מ"י שס פ"ה
ה"כ טושי"ע שס
סעף צ:

אחוי ליה נראה מבחוץ ושוה מבפנים. תימנה היאך הוא מועיל
צסוכה כיון ללא מיכר מצפנים שלישיית של טפח דאי
משום מיגו^(א) חדל דלטו מי לא עבד רצ כהנא סוכה אלא צצצת^(א) ועוד
לשלישית דאורייתא לא מהני מיגו כדפי' לעיל^(א):

לבראי לא עבדי. פי צקונטרס

דופן אמנעי זה לא נעשה
לכך וקשה דממתניתין שמעינן ליה
דכשר דקתני וכן חצר המוקפת
אכסדרה דאס אין מן הכותל לסיכך
ד' אמות כשרה אע"ג דמחילות צית
לאו לצראי עבדי כדאמרינן לעיל
(דף ט'). ונראה דלקנים היוצאים
לאחורי סוכה קאי ואית ספרים דגרסי
צהדיא מהו דתימא הני קנים לגוואי
עבדי לצראי לא עבדי ס"ד לפוסלה
לפי שאינה עשויה ללל קמ"ל דכשרה:
לא יהא אלא אויר. ופשיטא דכשר
לדאפילו האויר החמור ממנו
אינו נפסל צשיעור זה אמר ליה רבי
אצל להכי אהני נידון צסוכה
דאשמעינן לומר שיטנים תחתיו דאילו
איר פחות משלשה מנטרף להשלים
שיעור הסוכה אצל אין יטנים תחתיו
כך פירש צקונטרס וקשיא אמאי נקט
ר' אושעיא סוכה קטנה הא צסוכה
גדולה נמי איצטרך לאשמעינן
דיטנים תחתיו ודומק הוא לומר דנקט
סוכה קטנה משום דאשמעינן צה
חרתי דמנטרף ויטנים תחתיו ועוד
קשה דכל מקום חצינן אויר פחות
משלשה כסחוס על ידי לצוד ולא דמי
לסכך פסול פחות מג' דאין סיך
לעשותו כסחוס צסכך כשר מלחכר
דיש צו סכך פסול ועוד מי יוכל להזהר
צסוכה מללה נקצים שאין לללה
מרוצה מחמתה אלא משהו שלא ישן
כנגד הנקצים^(א) ונרא' כספרים דגרסי'
התם אויר מנטרף ויטנים תחתיו וזה
מנטרף ואין יטנים תחתיו כלומר הא
דאפשיטא דכשר אפילו^(א) אויר החמור
ממנו אינו נפסל כשיעור זה אדרצה
סכך פסול חמור ממנו דאין יטנים
תחתיו והוה אמינא מטעם זה דאין
מנטרף כדמתמה צתר הכי מי איכא
מידי ומיהו קשיא מסיככה צשפודין
דמכשירין צשיש ריוח ציניהן כמותן^(א)
ואי אפשר שלא (יתן^(א)) כנגד השפודין
לכך צריך לפרש צשיש הכשר סוכה
צלא האויר וצלא הפסול יטנים תחתיו
צין צוה צין צוה ולהכי נקט סוכה
קטנה וצירושלמי דצרכות פרק שלשה
שאכלו^(א) משמע דאויר מנטרף ואין
יטנים תחתיו כפירוש הקונטרס וז"ל
אן קיימין צסוכה וילפינן מטיט
הנרוק דתינן תמן הרמיק הסיכך מן
הדפנות ג' טפחים פסולה פחות מכלאן

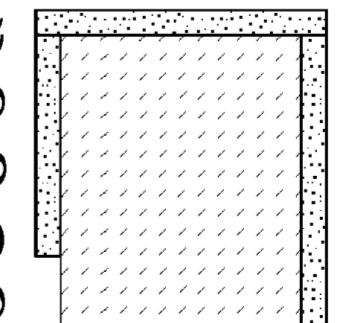


רבינו חננאל

כשהשוה. פי קירוי
הסוכה לאכסדרה ודיבסק
שאין נראית תקרת הסוכה
חלוקה מן האכסדרה
להיודע שהיא פי תקרה.
והלכתא כרבא בהאי
לישנא כי אכסדרה שאין
לה פצימין פסולה ואם יש
לה פצימין כשרה וצרות
פצימין מפרשא לקמן
נראה מבחוץ ושוה
מבפנים נידון משום [לחין]
והיינו פצימא. וגרסינן
בעירובין פרק מבוי אמר
רבה אמר רב הונא נראה
מבחוץ שהוא לחי ושוה
מבפנים נידון משום לחי
להתיר הפנימי ששוה לו
ומותבין עליה הא דתנן
חצר גדולה שנפרצה
לקטנה גדולה מותרת
וקטנה אסורה מפני שהיא
כפתחא של גדולה אמאי
תשרי קטנה בכותל
הגדולה כנראה מבחוץ
ושוה מבפנים ומשני התם
והלכתא נראה מבחוץ
ושוה מבפנים נידון משום
לחי. וגרסינן בירושלמי
פרק א' [עירובין] אבני
הבנין היוצאות מן הבנין
אם אין בין אחת לחברתה
ג' טפחים (א) דינן כלבדי
והיינו לחי קרן וזית יוצא
[מיכן] וקרן וזית יוצא
מיכן נידון כלחיים כותל
הנכנס נראה כפס מבפנים
ושוה מבחוץ או נראה
כפס מבחוץ ושוה מבפנים
נידון כלחיים היה משוך
רואין אותו כאילו הוא
כנוס התיב רב חסדא
והתנן חצר גדולה
שנפרצה לקטנה כו' ויעשו
כותלי גדולה כלחיים אצל
כותלי קטנה והותרה
קטנה ופריק תפוח.
במשוכין יתר מעשר וכו'.
דאמרינן
בשמעתין לגבי פצימין
אמרינן לבוד כי האי גונא
הוא כגון דאיכא אבנים
יש ביניהן פחות משלשה
טפחים אמרינן לבוד ובגין
[כן] הוא נידון משום לחי.
רב אשי אשכח לרב
דהנא דמסכך ע"ג
אכסדרה שלא היו פצימיה
נראין מבחוץ ואמר ליה
לרבא כי האי גונא פסולה
עייליה ואחוי ליה נראה
מבפנים ושוה מבחוץ
וא"ל היינו פצימא וקיי"ל
כלישנא קמא דרבא וכן
הלכה. תנא פסל היוצא
מן הסוכה נידון כסוכה
ואוקימנא קנים היוצאים
מן הסוכה לאחורי הסוכה
יש בהן ז' טפחים שיעור
סוכה קטנה מהו דתימא
הני דפנות הואיל ולגואי
עבדי לבראי לא עבדי
פסולה קמ"ל כיון דלשם
צל בעלמא עבדו כשרה.
רבה ורב יוסף אמרי
בקנים היוצאים לפנים מן
הסוכה ומשכה ואולה
דופן אחת בהדייהו מהו
דתימא הואיל ושלמה להו
סככא אפלאג דדופן האי
סוכה אחרית היא קמ"ל
דברי ר' יוחנן פשוטין
הוא כפני שהיא מהכשר סוכה ומותבין עליה לא יהא אלא אויר דלא אשכחן בפסולי סוכה פחות הימנו וכי אויר פחות
מג' פוסל בסוכה קטנה ודחי רבא אמר פחות מג' מצטרף לר' אמות מן הצד ואין יטנים תחתיו כרתנן נתן עליה נטר שרוב ר' טפחים כשרה ובלבד שלא ישן תחתיו. ויש
חשק שלמה על ר"ח (א) נראה ש"ל נידון כלחיים והיינו דאמרינן לבוד קרן וזית וכו'.

יה נמי נראה מבחוץ ושוה מבפנים^(א)
דאמר^(א) נראה מבחוץ ושוה
מבפנים נידון משום לחי ולחי היינו
פצימין: תנא^(א) פסל היוצא מן הסוכה נידון
כסוכה מאי פסל היוצא מן הסוכה אמר עולא
קנים היוצאים לאחורי סוכה והא בעינן שלש
דפנות בדאיכא והא בעינן הכשר סוכה
בדאיכא והא בעינן צלתה מרובה מחמתה
בדאיכא אי הכי מאי למימרא מהו דתימא
הואיל ולגוואי עבדי ולבראי לא עבדי אימא
לא קמ"ל רבה ורב יוסף אמרי תרווייהו הכא
ג'בקנים היוצאים לפנים מן הסוכה ומשכא
ואזלא חדא דופן בהדייהו מהו דתימא הא
לית בה הכשר סוכה קמ"ל רבה בר בר חנה
אמר רבי יוחנן לא נצרכה אלא ודילוסוכה
שרובה צלתה מרובה מחמתה ומעוטה
חמתה מרובה מצלתה מהו דתימא תפסל
בהך פורתא קא משמע לן ומאי יוצא יוצא
מהכשר סוכה רבי אושעיא אמר לא נצרכה
אלא לסכך פסול פחות משלשה בסוכה
קמנה ומאי יוצא יוצא מתורת סוכה מתקוף
לה רב הושעיא לא יהא אלא אויר ואויר
פחות משלשה טפחים בסוכה קמנה מי
פסיל אמר ליה רבי אבא זה מצטרף וישנים
תחתיו וזה מצטרף ואין ישנים תחתיו ומי
איכא מידי דאצטרופי מצטרף והוא עצמו
אינו כשר אמר רבי יצחק בן אלישב אין
טיט

כשרה מהו לישן תחתיו המיז ר' יצחק צן אלישב הרי טיט הנרוק שמשלים
צמקוה ואין מטבילין צו אף הכא משלים צסוכה ואין יטנים תחתיו:
טיט
שאינו מן הדופן: נידון משום פצימיה. זהו פליס שלה: לאחורי סוכה.
חון לדופן אמנעי שהוה אחורי של הסוכה: קנים. מן הסכך: והא בעינן הכשר סוכה. דעל כרתך
סוכה צאפי נפשה היא ומוצלת מוז: לבראי לא עבדי. דופן אמנעי זה לא לכך נעשה וגם צצצדין תחלתן לשם סוכה
(א) נעשו אלא שהכנים דופן אמנעי לחון [אחר] שראה שהיתה דיייה צכך: לפנים מן הסוכה. ללד דופן רציעי הפחות
משוכין ויוצאין להלן מאורך דפנות הצדדין: וממשכא ואזלא חד דופן. מדופני הצדדין צהדייהו: מהו דתימא. כיון ללא
ממשיך דופן שני צהדה מוכח מילתא דצאפיה נפשה היא והא לית צה צצעה טפחים צהכשר^(א) סוכה: קמ"ל. דמן סוכה הוא והו כשמים כהלכתן
ושלישית אפילו טפח ללא ממשכא עד הרציעית וכשרה: ה"ג לא נצרכה אלא לסוכה שרובה צלתה מרובה מחמתה מרובה
מללתה: ה"ג מהו דתימא תיפסל צהך פורתא: יוצא מהכשר. שאינו מוסך כהלכות סוכה: מתורת סוכה. שאפילו מין כשר אינו:
לא יהא אלא אויר. ופשיטא דכשר דאפילו אויר החמור ממנו אינו פוסל צשיעור זה: אמר ליה רבי אבא. להכי אהני נידון
כסוכה דאשמעינן תנא לומר שיטנים תחתיו דאילו אויר פחות משלשה מנטרף להשלים שיעור הסוכה אצל אין יטנים תחתיו:
טיט



מן הפתח שווה וכלה עוצי הלחי עם אורך הדופן צצפנים ונראה
שהוא סוף הדופן שאינו צולט כלום לחון חלל הפתח אצל צולט
הוא ללד רשות הרצים כנגדו או מן הצד ויכר לעומדים מצחון

שאינו מן הדופן: נידון משום לחי. והכא נמי נידון משום דופן: והיינו פצימיה. זהו פליס שלה: לאחורי סוכה.
חון לדופן אמנעי שהוה אחורי של הסוכה: קנים. מן הסכך: והא בעינן הכשר סוכה. דעל כרתך
סוכה צאפי נפשה היא ומוצלת מוז: לבראי לא עבדי. דופן אמנעי זה לא לכך נעשה וגם צצצדין תחלתן לשם סוכה
(א) נעשו אלא שהכנים דופן אמנעי לחון [אחר] שראה שהיתה דיייה צכך: לפנים מן הסוכה. ללד דופן רציעי הפחות
משוכין ויוצאין להלן מאורך דפנות הצדדין: וממשכא ואזלא חד דופן. מדופני הצדדין צהדייהו: מהו דתימא. כיון ללא
ממשיך דופן שני צהדה מוכח מילתא דצאפיה נפשה היא והא לית צה צצעה טפחים צהכשר^(א) סוכה: קמ"ל. דמן סוכה הוא והו כשמים כהלכתן
ושלישית אפילו טפח ללא ממשכא עד הרציעית וכשרה: ה"ג לא נצרכה אלא לסוכה שרובה צלתה מרובה מחמתה מרובה
מללתה: ה"ג מהו דתימא תיפסל צהך פורתא: יוצא מהכשר. שאינו מוסך כהלכות סוכה: מתורת סוכה. שאפילו מין כשר אינו:
לא יהא אלא אויר. ופשיטא דכשר דאפילו אויר החמור ממנו אינו פוסל צשיעור זה: אמר ליה רבי אבא. להכי אהני נידון
כסוכה דאשמעינן תנא לומר שיטנים תחתיו דאילו אויר פחות משלשה מנטרף להשלים שיעור הסוכה אצל אין יטנים תחתיו:
טיט

